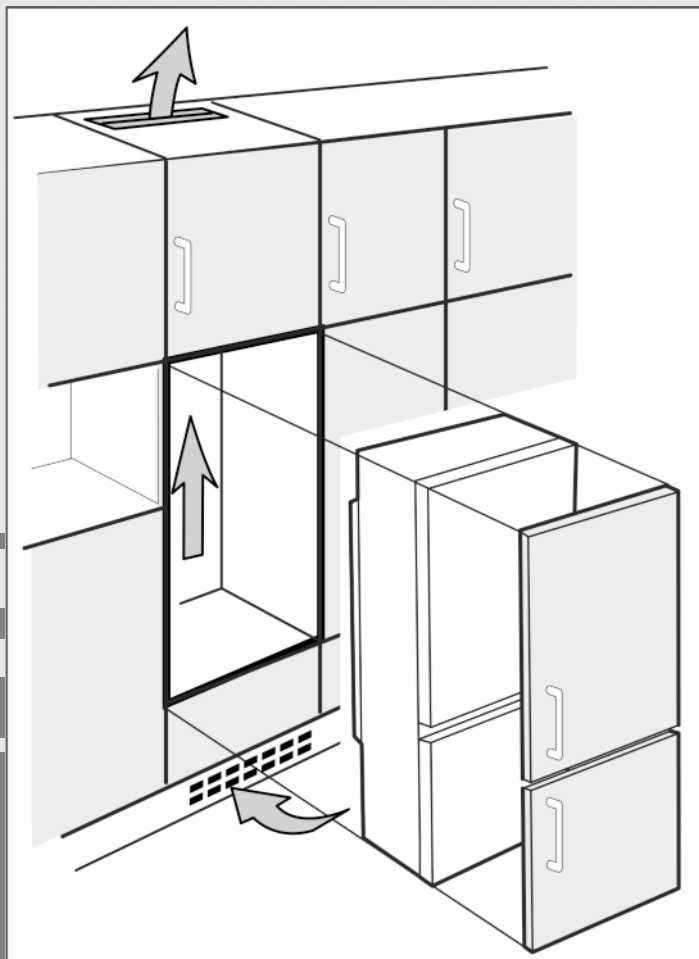


# Ръководство за монтаж

Автоматичен хладилник-фризер, вграждащ се, шарнирна врата

BG




231116 **7088064 - 00**

(S)IC.../ (S)ICB.../ ICU... .. LC/ LP

**LIEBHERR**

# Общи указания за безопасност

## Съдържание

1	Общи указания за безопасност.....	2
2	Транспортиране на уреда.....	2
3	Поставяне на уреда.....	2
4	Размери на уреда.....	3
5	Размери на нишата.....	3
6	Врата на шкафа.....	4
7	Вентилация в кухненския шкаф.....	5
8	Промяна на посоката на отваряне.....	5
9	Свързване към водопровода.....	6
10	Вграждане на уреда в нишата.....	6
11	Изхвърляне на опаковката.....	7
12	Включете уреда.....	7
	Монтаж в изображения.....	8

Производителят постоянно работи над усъвършенстването на всички типове и модели. Молим за Вашето разбиране, че си запазваме правото на промени във формата, обзавеждането и техниката.




За да опознаете всички предимства на Вашия нов уред, прочетете внимателно указанията в настоящото ръководство.

Тази инструкция е валидна за множество модели, поради което са възможни отклонения. Разделите, които се отнасят само за определени уреди, са обозначени със звездичка (\*).

Указанията за боравене са обозначени с ►, резултатите от боравенето - с ▽.

## 1 Общи указания за безопасност

- Вграждайте, свързвайте и отстранявайте уреда само съгласно указанията в ръководството. Специално съблюдавайте „размерите на нишата“ (виж 5) и „вентилацията в кухненските мебели“ (виж 7) .
- Контактът трябва да бъде лесно достъпен, за да може при авария уредът бързо да се изключи от мрежата. Той трябва да се намира извън зоната на задната страна на уреда.

	ОПАСНОСТ	обозначава непосредствено опасна ситуация, която ще причини смърт или тежки телесни наранявания, ако не бъде избягната.
	ПРЕДУПРЕЖДЕНИЕ	обозначава опасна ситуация, която може да причини смърт или тежки телесни наранявания, ако не бъде избягната.
	ВНИМАНИЕ	обозначава опасна ситуация, която може да причини леки или средни телесни наранявания, ако не бъде избягната.
	ВНИМАНИЕ	обозначава опасна ситуация, която може да има за следствие

		материални щети, ако не се избегне.
	Указание	обозначава полезни указания и съвети.

## 2 Транспортиране на уреда



### ВНИМАНИЕ

Опасност от нараняване и повреди поради неправилен транспорт!

- Транспортирайте уреда опакован.
- Транспортирайте уреда в изправено състояние.
- Не транспортирайте уреда сами.

## 3 Поставяне на уреда



### ПРЕДУПРЕЖДЕНИЕ

Опасност от пожар поради късо съединение!

Ако захранващият кабел/щепселът на уреда или на някой друг уред и задната част на уреда се допират, захранващите кабели/щепсели могат да се повредят поради вибрациите на уреда, така че да се стигне до късо съединение.

- Поставете уреда така, че той да не се допира до щепсели или захранващи кабели.
- Към контакти в зоната на задната страна на уреда, не включвайте нито самия уред, нито други уреди.



### ПРЕДУПРЕЖДЕНИЕ

Опасност от пожар поради влага!

Когато токопренасящи части или захранващия проводник се навлажняват, може да се стигне до късо съединение.

- Уредът е разработен за използване в затворени помещения. Уредът да не се ползва на открито или в зони с влага или водни пръски.
- Използвайте уреда само в монтирано състояние.



### ПРЕДУПРЕЖДЕНИЕ

Опасност от пожар от охлаждащото вещество!

Използваното охлаждащо вещество R 600a е безвредно за околната среда, но лесно запалимо. Изтеклото охлаждащо вещество може да се запали.

- Не повреждайте тръбите на охлаждащия кръг.



### ПРЕДУПРЕЖДЕНИЕ

Опасност от пожар и повреда!

- Не поставяйте върху уреда уреди, излъчващи топлина, например микровълнови печки, тостери и др.!

### ВНИМАНИЕ

Опасност от увреждане от кондензирана вода!

Ако името на **Вашия уред започва със S...** или Вашият уред е **Side-by-Side (SBS) уред:**

- Уредът може да се постави до друг хладилник/фризер.
- Ако името на **Вашия уред не започва със S...**
- Не поставяйте уреда до друг хладилник/фризер.



## ПРЕДУПРЕЖДЕНИЕ

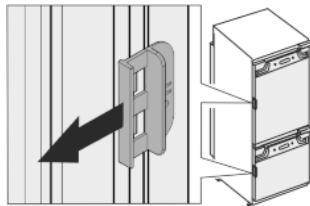
Опасност от пожар и повреди поради блокирани вентилационни отвори!

► Винаги дръжте вентилационните отвори свободни. Грижете се постоянно да има добра вентилация!

- ❑ При констатиране на повреди по уреда незабавно се обърнете към доставчика още преди да го включите.
- ❑ Подът на мястото на поставяне на уреда трябва да бъде хоризонтален и без издатини.
- ❑ Избягвайте да поставяте уреда в зони с директно слънчево лъчение, печки, радиатори и подобни.
- ❑ Не поставяйте сами уреда, най-добре заедно с две или повече лица.
- ❑ Колкото повече охлаждащо вещество R 600a има в уреда, толкова по-голямо трябва да бъде помещението, в което се намира уредът. В прекалено малки помещения при теч може да се получи запалима смес от газ и въздух. Съгласно стандарта EN 378 за 11 g охлаждащо вещество R 600a помещението трябва да бъде най-малко с размери 1 m<sup>3</sup>. Количеството охлаждащо вещество е посочено на идентификационната табелка във вътрешността на уреда.
- ❑ Когато уредът се постави в много влажна среда, върху външната страна на уреда може да се образува конденз на вода. Грижете се постоянно да има добра вентилация на мястото на поставяне.

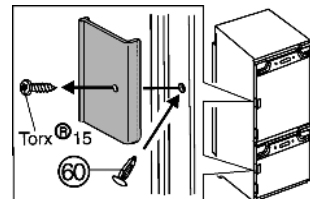
Когато транспортният фиксатор е поставен на вратите:

► Издърпайте червения транспортен фиксатор.



Когато транспортният фиксатор е завинтен на вратите:

► Отвийте червения транспортен фиксатор. Запушете освободения се отвор за закрепване с тапа (60).



След вграждането:

► Отстранете предпазното фолио, залепващите ленти, предпазителите за транспортиране и т.н.

Указание

► Почистете уреда (вижте Ръководството за експлоатация, глава "Почистване на уреда").

## 4 Размери на уреда

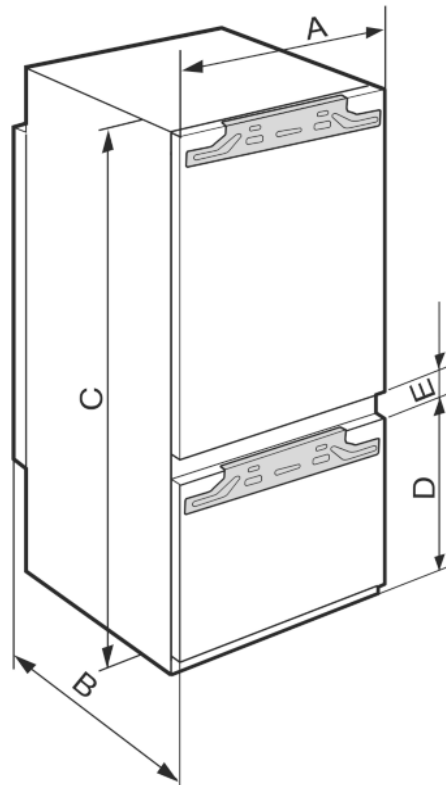


Fig. 1

	A (mm)	B (mm)	C (mm)	D (mm)	E (mm)
ICP 29..	559	544	1572	549	15
ICBP 32..			1770	549	
ICU 33.., ICUN 33.., ICP 33.., ICNP 33.., ICN 33.., SICN 33.., ICBN 33.., SICBN 33..			1770	695	

BG

## 5 Размери на нишата

Уредът представлява уред за вграждане и затова се обгражда изцяло от кухненски шкаф. Съответният кухненски шкаф трябва да е изработен точно по предварително зададените размери за вграждане и да осигурява достатъчна вентилация, за да се гарантира правилна работа на уреда.

# Врата на шкафа

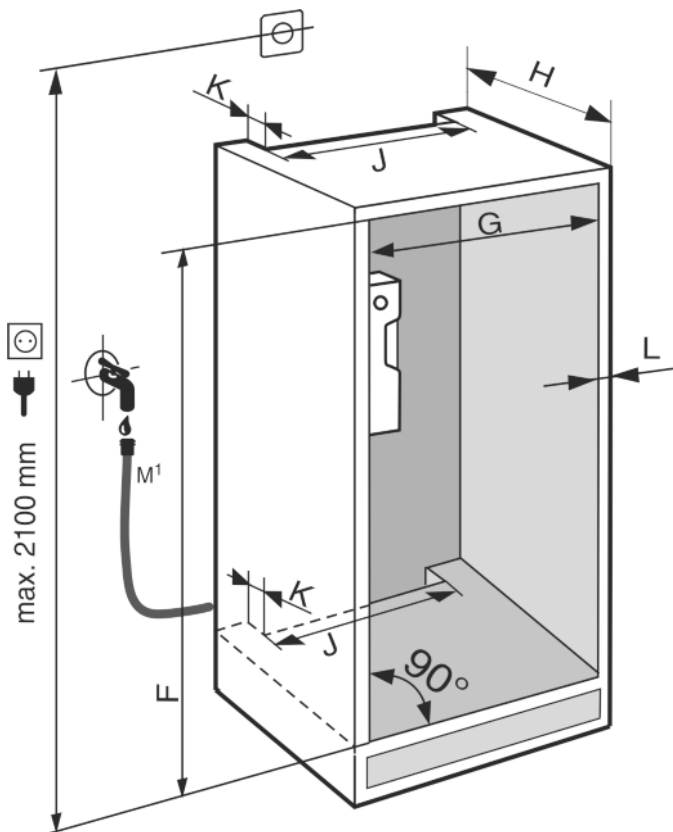


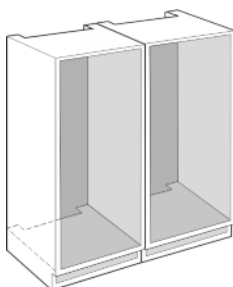
Fig. 2

M<sup>1</sup>) : Само при ICBN3366. (виж 9)

	F (mm )	G (mm )	H (mm)	J (mm )	K (mm )	L (mm )
ICP 29..	1574 — 1590					
ICU 33.., ICUN 33.., ICP 33.., ICNP 33.., ICN 33.., SICN 33.., ICBP 32.., ICBN 33.., SICBN 33..	1772 — 1788	560 — 570	мин. 550, препоръч. 560	мин. 500	мин. 40	макс . 19

Декларираната консумация на енергия е изчислена при дълбочина на кухненските мебели от 560 mm. При дълбочина на кухненските мебели от 550 mm уредът е напълно функционален, но има малко по-висока консумация на енергия.

- ▶ При вграждане Side-by-Side, тоест два уреда един до друг, вграждайте всеки от уредите съответно в отделен шкаф.



- ▶ Проверете дебелината на стените на съседните шкафове: Тя трябва да е минимум 16 mm.
- ▶ Уредът следва да се вгражда само в стабилно закрепени кухненски шкафове. Осигурете шкафа срещу преобръщане.

- ▶ Подравнете кухненския шкаф с нивелир и прав ъгъл и при нужда изравнете чрез подлагане.
- ▶ Уверете се, че подът и страничните стени на шкафа са под прав ъгъл помежду си.

## 6 Врата на шкафа

- За кухненския шкаф са необходими две врати: горна за хладилната част и долна за фризерната част.
- Вратите трябва да са с дебелина минимум 16 mm и максимум 19 mm.
- Когато и двете врати са затворени, процепът между горната и долната врата трябва да е поне 3 mm.
- Процепът между вратите на шкафа трябва да е на еднаква височина с процепата между вратите на уреда.
- Трябва да има процеп от поне 3 mm между вратата и намиращата се над нея врата на шкаф (ако е налична).
- Широчината на вратите на шкафа зависи от стила на кухнята и от размера на процепата между панелите на вратата на шкафа. По принцип между вратите на шкафове трябва да се оставя вертикален процеп от 3 mm.
- Ако има и други шкафове, горните ръбове на горната и на долната врата трябва да са на еднаква височина с вратите на съседния шкаф (съотв. шкафове).
- Вратите на шкафове трябва да са плоски и да са монтирани без напрежение.

### ВНИМАНИЕ

Опасност от повреда поради прекалено тежка врата на шкаф!

Ако вратата на шкафа е прекалено тежка, не са изключени повреди на пантите и произтичащо от това влошаване на функционирането.

- ▶ Преди монтажа на вратата се уверете, че не е превишено допустимото тегло на вратата на шкафа.

Тип на уреда	Максимално тегло на вратата на шкафа (kg)	
	Врата на хладилника	Врата на фризера
ICP 29..	16	12
ICU 33.., ICUN 33.., ICP 33.., ICN 33.., SICN 33.., ICNP 33..	17	12
ICBP 32.., ICBN 33.., SICBN 33..	18	12

## 7 Вентилация в кухненския шкаф

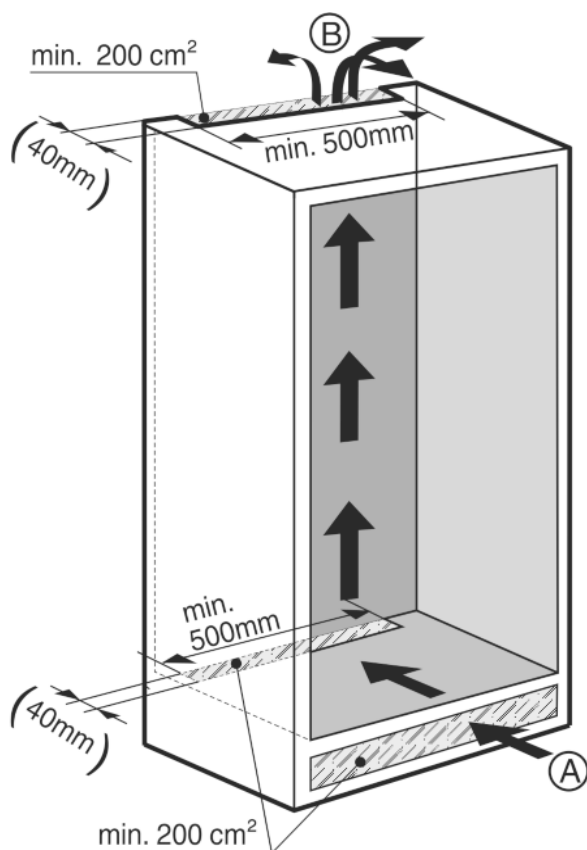


Fig. 3

- Трябва да е налично ефективно напречно сечение за вентилация от поне 200 cm<sup>2</sup> на уред при входа на въздуха Fig. 3 (A) и изхода на въздуха Fig. 3 (B).
- По принцип важи следното: колкото по-голямо е сечението за вентилация, толкова по-икономично откъм разход на електроенергия работи уредът.
- Широчината на вентилационния отвор на задната стена на шкафа трябва да бъде минимум 40 mm.

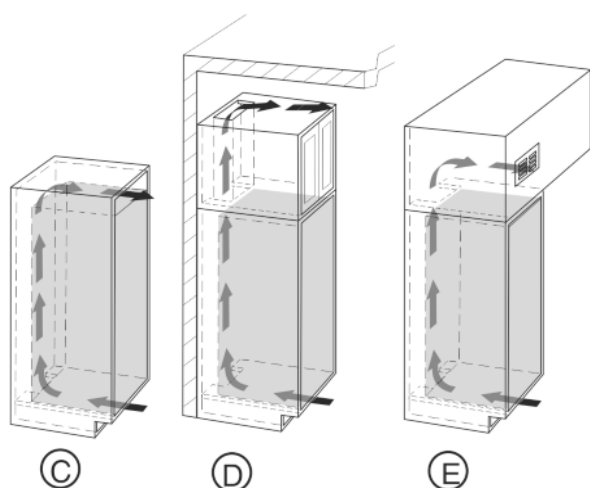


Fig. 4

- Горният вентилационен отвор може да бъде изпълнен или директно над уреда с евентуална вентилационна решетка Fig. 4 (C), или в близост до тавана над шкафа Fig. 4 (D), или като вентилационен отвор в междинен таван Fig. 4 (E).

## 8 Промяна на посоката на отваряне

### ВНИМАНИЕ

Опасност от увреждане от кондензирана вода и удряци се една в друга врати!

Когато сглобявате уред от типа **Side-by-Side (SBS)**:

- ▶ Не разменяйте посоката на отваряне и поставете уредите така, че вратите да се отварят навън.

Когато монтирате уред с **име на уреда S...** до друг уред:

- ▶ Поставете уредите така, че вратите да се отварят навън. При нужда разменете посоката на отваряне.



### ВНИМАНИЕ

Опасност от нараняване, когато затварящият демпер се стяга!

- ▶ Демонтирайте внимателно затварящия демпер.



### ВНИМАНИЕ

Опасност от нараняване, когато шарнирите се затварят!

- ▶ Оставете шарнирите отворени.



### ПРЕДУПРЕЖДЕНИЕ

Опасност от нараняване поради падаща врата!

Ако крепежните елементи не са завинтени достатъчно здраво, вратата може да падне. Това може да доведе до тежки наранявания. Освен това е възможно вратата да не се затвори, така че уредът няма да охлажда правилно.

- ▶ Завинтете здраво шарнирите, както и сферичната шийка на затварящия демпер с 4 Nm.
- ▶ Завийте здраво държача на затварящия демпер с 3 Nm.
- ▶ Проверете и при нужда дозатегнете всички винтове.

### Указание

Посоката на отваряне на вратата може да се обръща, само ако отгоре има достатъчно място за изваждане на закрепващия ъгъл на пантите и за повторния му монтаж от другата страна. Обикновено след вграждане в нишата това не е възможно.

- ▶ Обърнете посоката на отваряне на вратата, преди уредът да се вгради в нишата.



При тази операция съществува опасност от нараняване! Съблюдавайте указанията за безопасност!



Ръководството важи за множество модели. Изпълнете тази стъпка, ако тя се отнася за вашия уред.



Изберете между изобразените алтернативни възможности.



Само разхлабете винтовете, не ги отвивайте напълно.



Проверете винтовите съединения и при нужда дозатегнете винтовете.

- ▶ По време на промяната на посоката на отваряне на вратата съблюдавайте горните указания за безопасност, както и обясненията на символите.

# Свързване към водопровода

Обърнете посоката на отваряне, както е показано на края на книжката.



## 9 Свързване към водопровода\*



### ПРЕДУПРЕЖДЕНИЕ

Опасност от електрически удар!

- ▶ Изключете уреда от контакта, преди да го свържете с водопровода.
- ▶ Спрете подаването на вода, преди да включите хранящия водопровод на уреда за производство на ледчета.
- ▶ Свързването към водопровода за питейна вода може да се извършва само от квалифициран специалист по газова и водна инсталация.



### ПРЕДУПРЕЖДЕНИЕ

Опасност от отравяне!

- ▶ Качеството на водата трябва да съответства на разпоредбите за питейна вода в държавата, където уредът ще се експлоатира.
- ▶ Свързвайте само към хранящото с питейна вода.
- ▶ IceMaker служи само и единствено за приготвяне на лед в обичайни за домакинството количества и може да се експлоатира само с пригодна за целта вода.

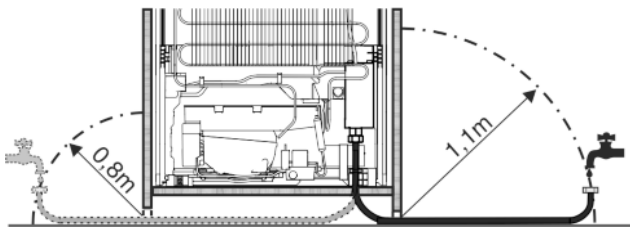


Fig. 5

- Налягането на водата трябва да е между 0,15 MPa и 0,6 MPa (1,5 bar - 6 bar).
  - Подаването на вода към устройството трябва да се реализира през водопровода за студена вода при гарантиране постоянно работно налягане и спазване на хигиенните норми.
- Използвайте приложения маркуч от благородна стомана (дължина 1,5 м). Не използвайте повторно старите маркучи. Маркуч от 3 м можете да закупите от сервизната служба. Маркучът трябва да се монтира от специалист.
- Във фитинга на маркуча е монтирана цедка с гарнитура.
- Между маркуча към уреда и отклонението за вода за домакински нужди трябва да се постави спирателен кран, от който в случай на необходимост да може да се спре притока на вода.
  - Всички прибори и приспособления, които се използват за прекарване на вода, трябва да отговарят на изискванията на валидните в съответната държава технически норми и разпоредби!
  - Не повреждайте и пречупвайте подаването на пода при поставянето.

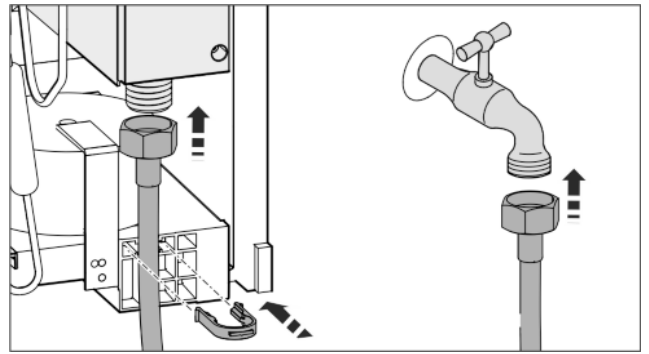
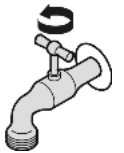


Fig. 6

Магнитният вентил се намира долу на гърба на уреда. Присъединителните размери на магнитния вентил са 3/4".

Свържете маркучът от благородна стомана:

- ▶ Свържете фитинга с филтърна мрежа към спирателния кран.
- ▶ Свържете другия край на маркуча към електромагнитния вентил.
- ▶ Фиксирайте маркуча от благородна стомана с ограничителната скоба към корпуса.
- ▶ Отворете спирателния кран на водоподдаването и проверете херметичността на цялата водопроводна система.
- ▶ Поръчайте на отговорния специалист да обезвъздуши водоподдаването.



## 10 Вграждане на уреда в нишата



### ПРЕДУПРЕЖДЕНИЕ

Опасност от пожар поради късо съединение!

- ▶ При вкарване на уреда в нишата не премазвайте, защитявайте или повреждайте хранящия проводник.
- ▶ Не използвайте уред с повреден хранящ проводник.






### ВНИМАНИЕ

Опасност от повреждане на пантите!

Ако при преместване на уреда се хваща за вратата, пантите може да бъдат повредени.

- ▶ При преместване и придвижване на уреда винаги хващайте за корпуса.

За вграждането в нишата от сервизната служба могат да се поръчат следните принадлежности:	
Комплект за ограничаване ъгъла на отваряне на вратата до 90°	
Комплект за монтаж на разделени мебелни чела	
Комплект с капачки за мебелни панти	

	При тази операция съществува опасност от нараняване! Съблюдавайте указанията за безопасност!
	Ръководството важи за множество модели. Извършете тази стъпка, само ако уредът е оборудван със съответната функция.
	Изберете между изобразените алтернативни възможности.
	Само разхлабете винтовете, не ги отвивайте напълно.
	Проверете винтовите съединения и при нужда дозатегнете винтовете.

- ▶ По време на вграждането съблюдавайте обясненията на символите.

Вградете уреда в нишата, както е показано на края на книжката.



Филм за вграждането



Захранването с електрически ток (променлив ток) и напрежение в мястото на монтаж трябва да съответстват на параметрите, посочени на идентификационната табелка (виж Уредът с един поглед).

Контактът трябва да бъде правилно заземен и електрически безопасен. Токът за задействане на предпазителя трябва да е между 10 А и 16 А.

Контактът трябва да бъде лесно достъпен, за да може при авария уредът бързо да се изключи от мрежата. Той трябва да се намира извън зоната на задната страна на уреда.

- ▶ Проверете електрическото свързване.
- ▶ Включете мрежовия щепсел.



## 11 Изхвърляне на опаковката



### ПРЕДУПРЕЖДЕНИЕ

Опасност от задушаване от опаковъчен материал и фолио!

- ▶ Не оставяйте децата да си играят с опаковъчния материал.

Опаковката е произведена от рециклируеми материали:



- Велпапе/картон
- Елементи от пенест полистирол
- Фолиа и торбички от полиетилен
- Чембероващи ленти от полипропилен
- скована с пирони дървена рамка със стъкло от полиетилен\*
- ▶ Занесете опаковъчния материал на официално място за събиране на отпадъци.

## 12 Включете уреда

### ВНИМАНИЕ

Неправилно свързване!

Повреда на електрониката.

- ▶ Не използвайте островен инвертор.
- ▶ Не използвайте енергоспестяващи щепсели.



### ПРЕДУПРЕЖДЕНИЕ

Неправилно свързване!

Пожар.

- ▶ Не използвайте удължителни кабели.
- ▶ Не използвайте разпределителни ланстни.

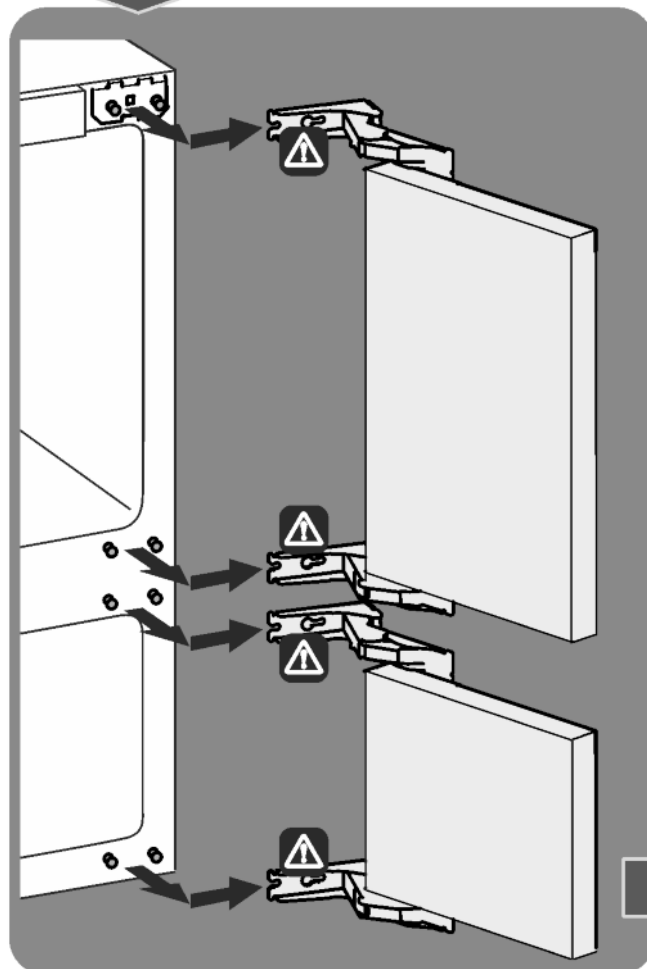
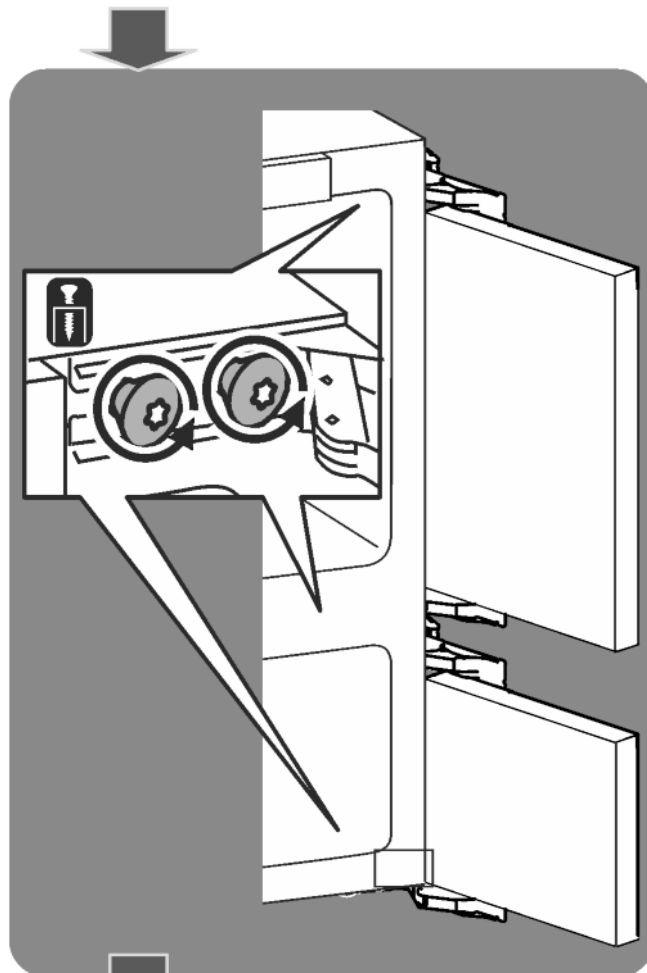
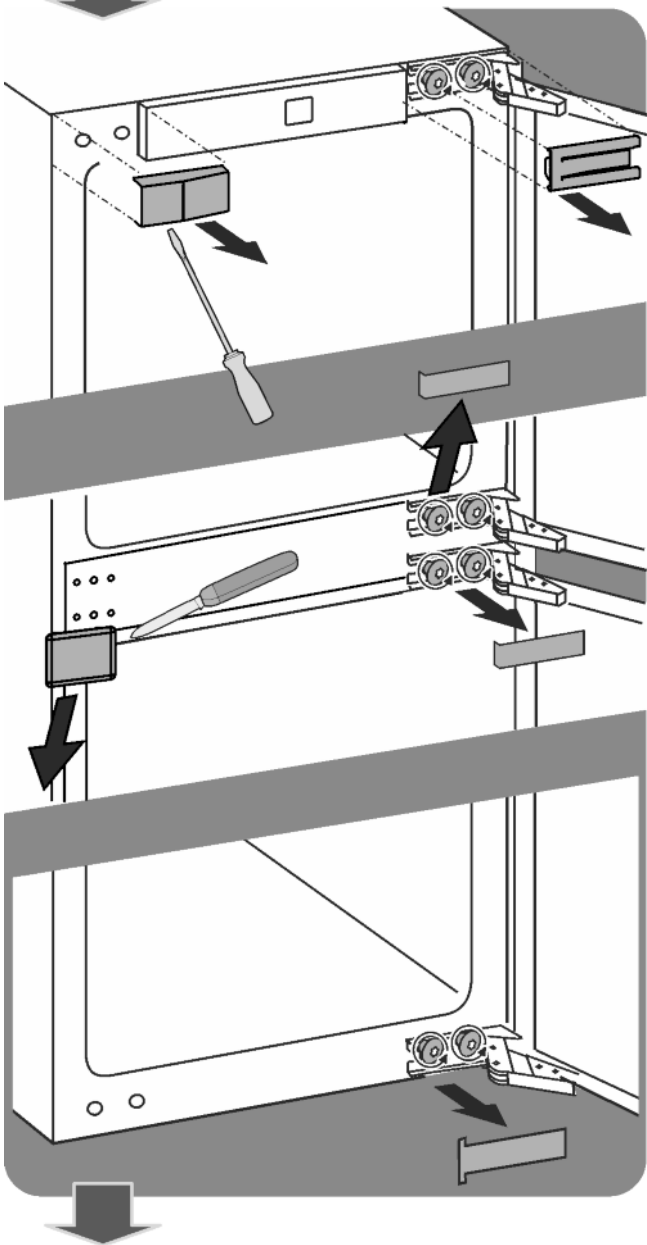
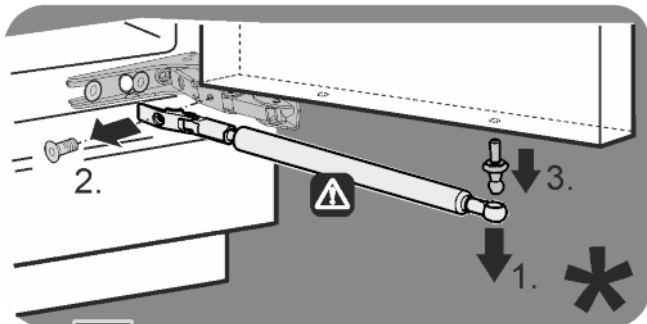
# Türanschlagwechsel

Changing over the door hinges

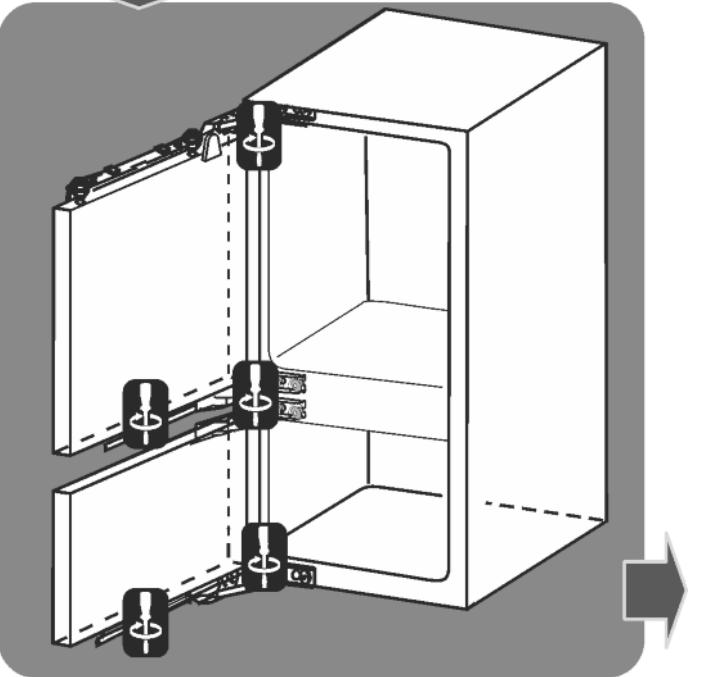
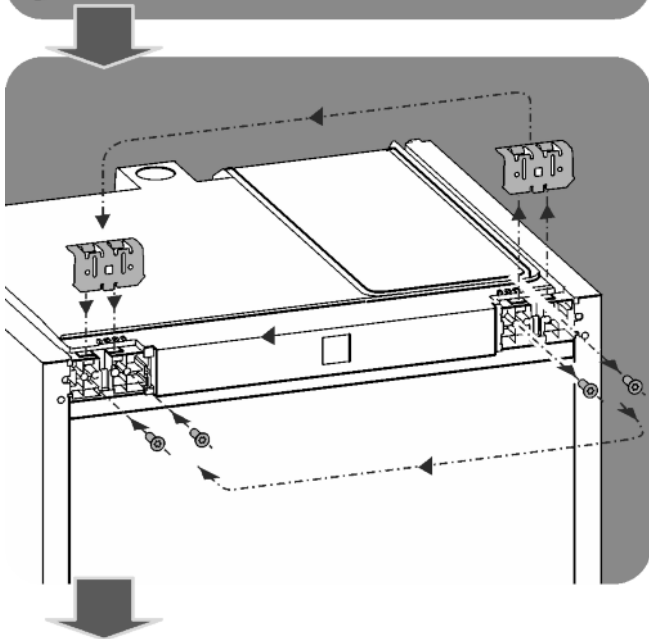
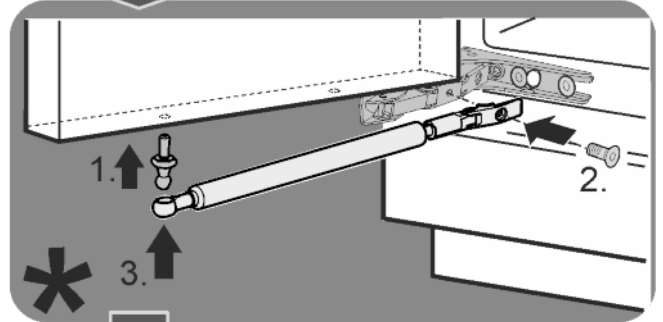
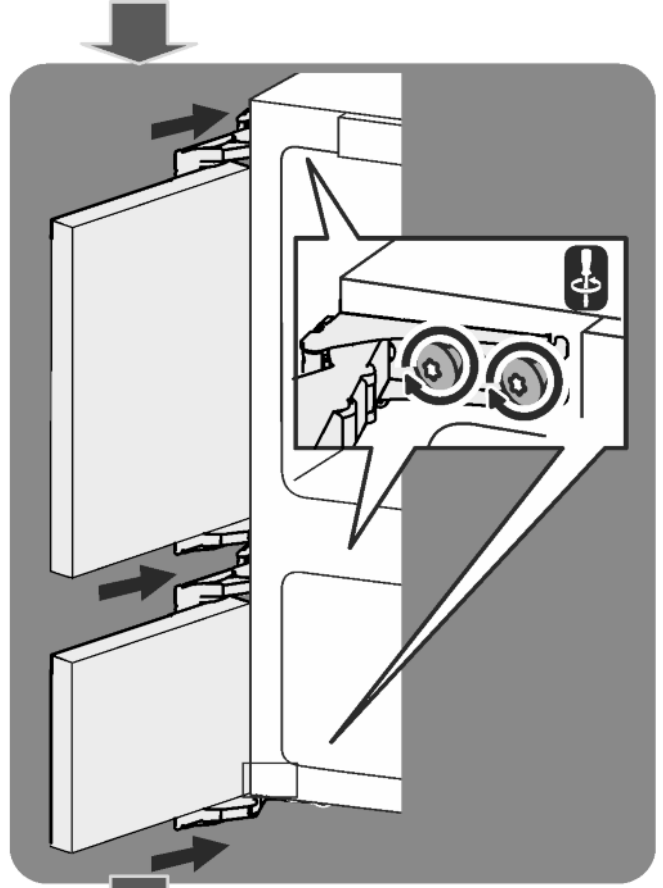
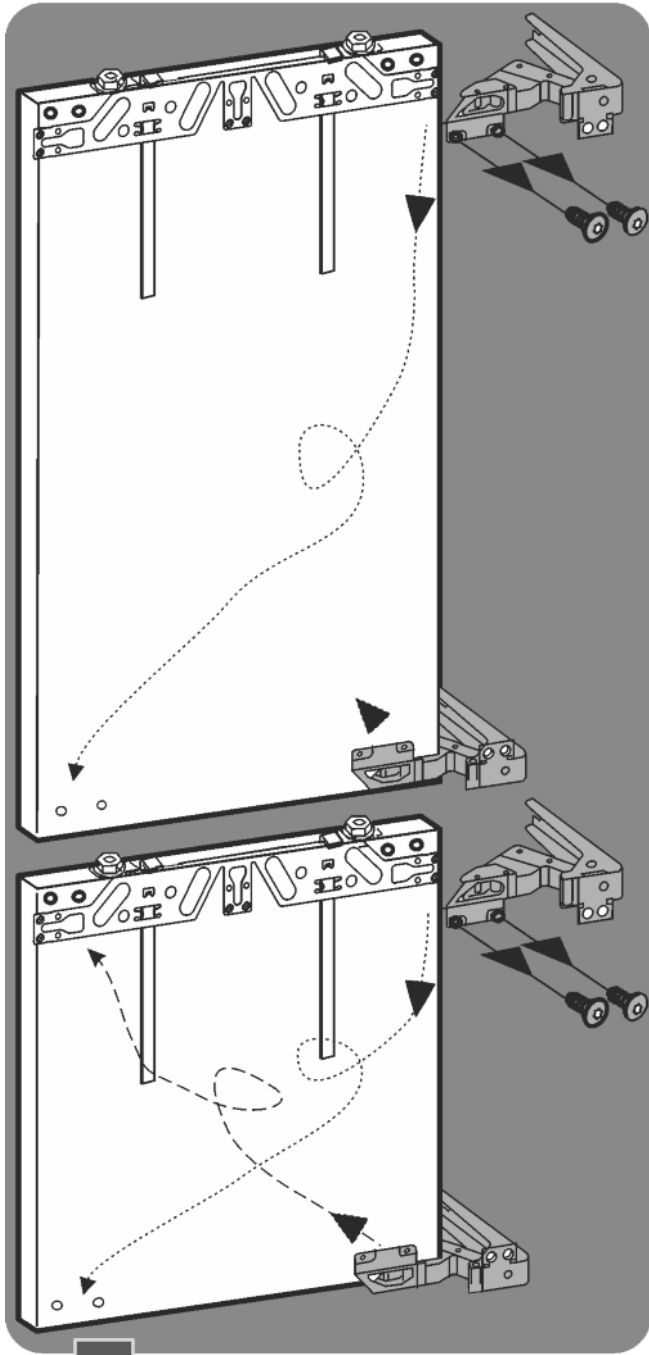
Cambio del tope de puerta

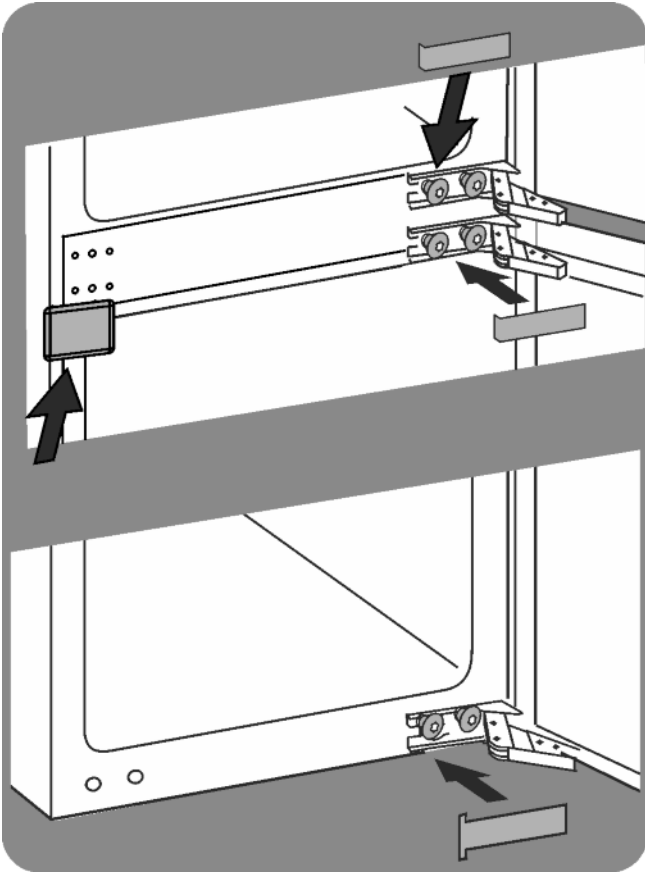
Inversion du sens d'ouverture de la porte

Перевешивание дверей









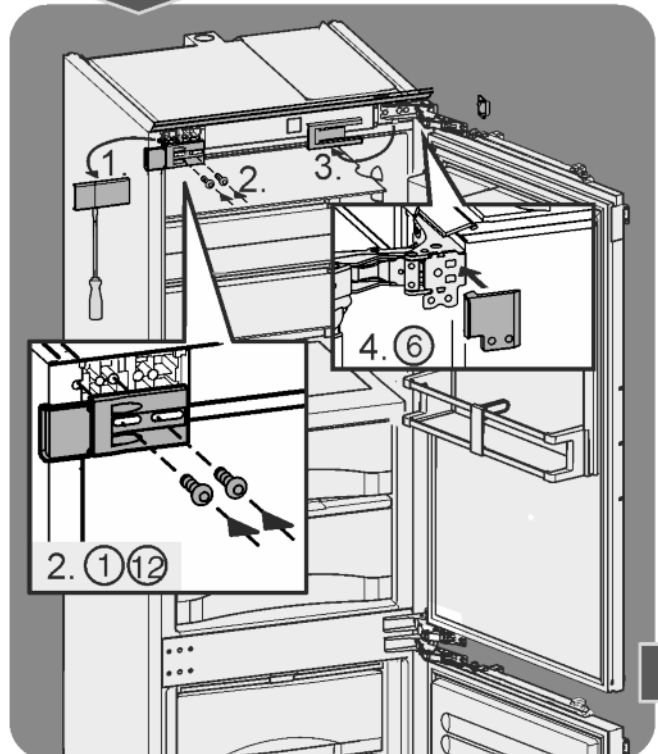
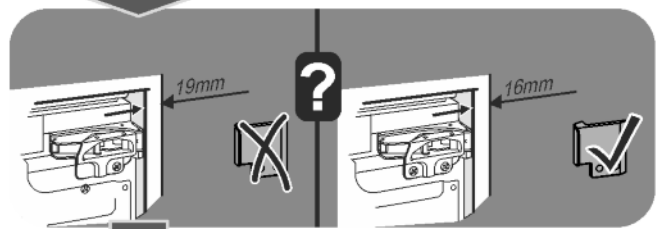
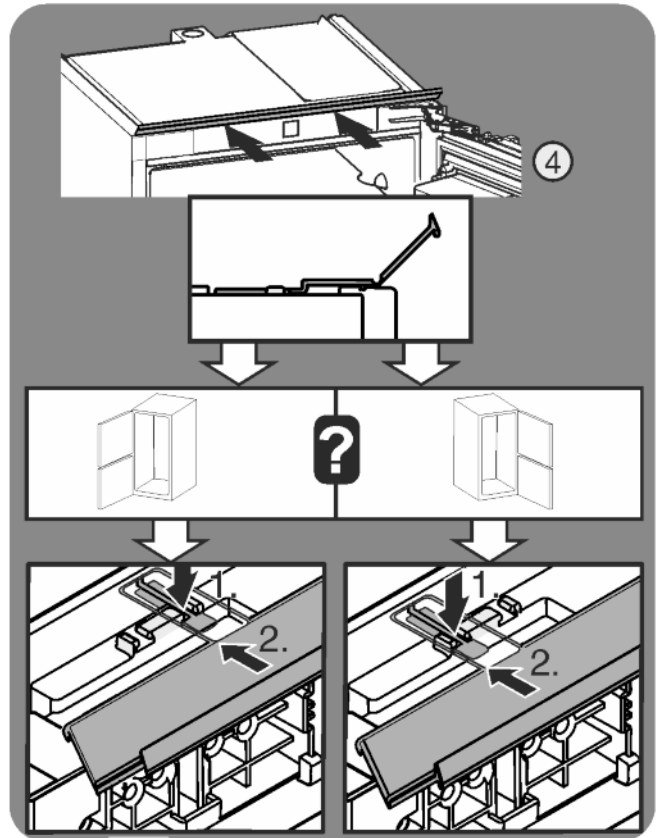
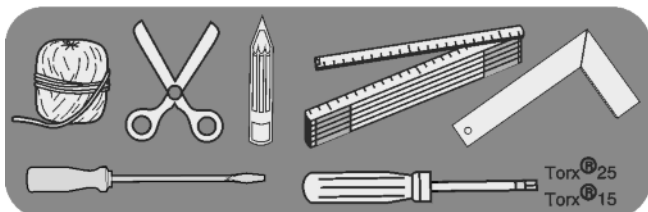
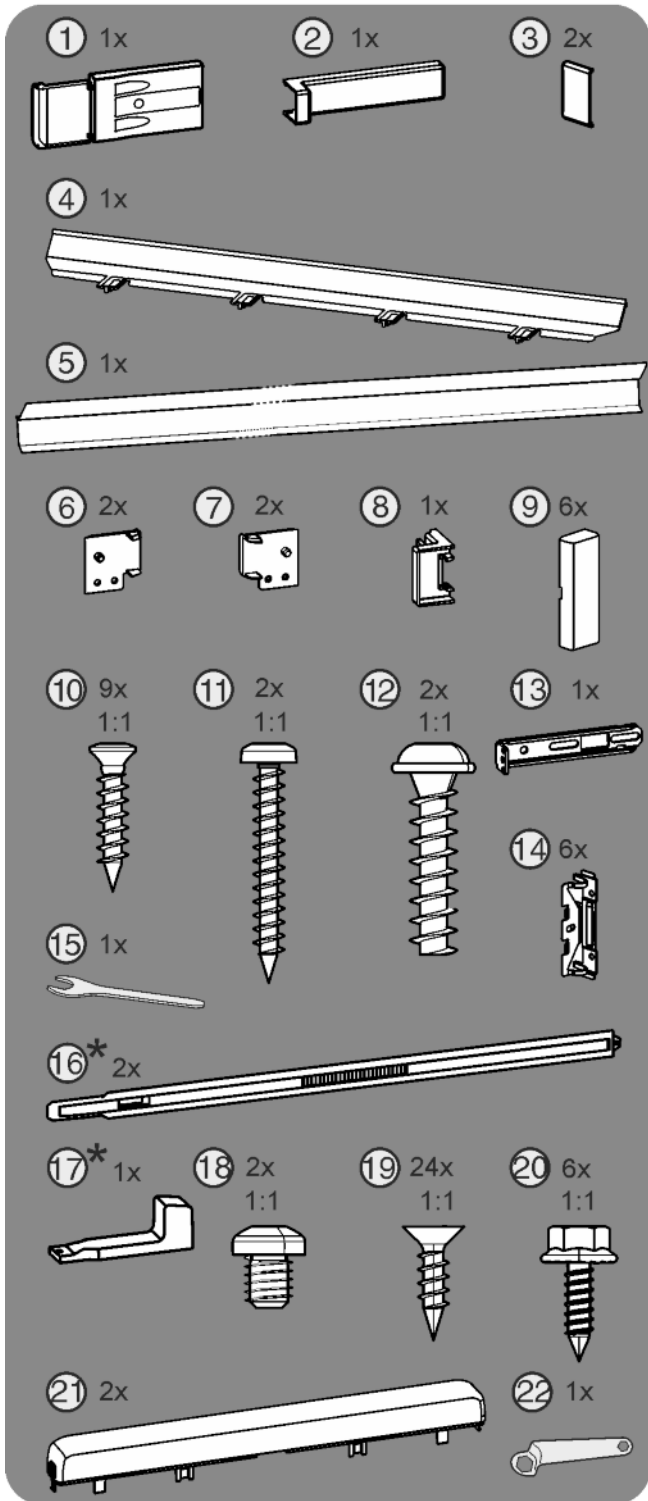
# Einbau in die Nische

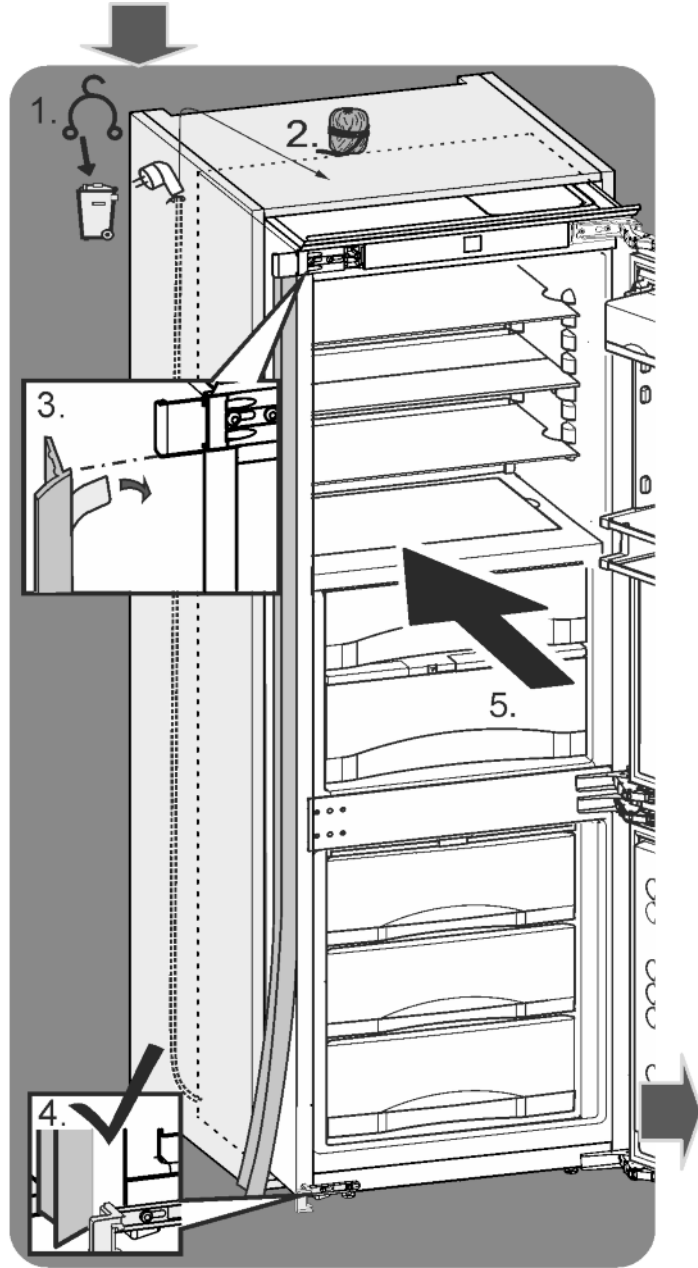
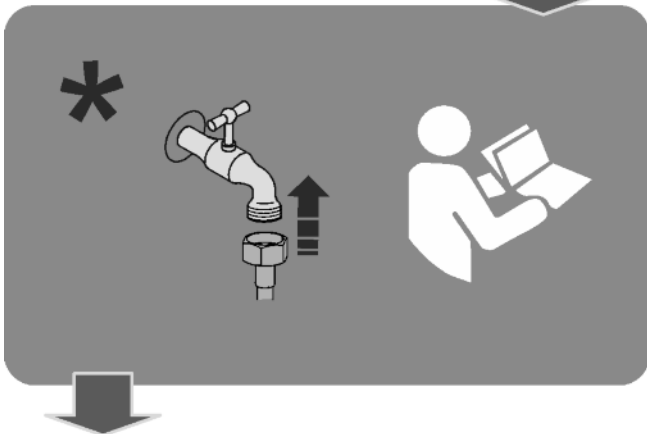
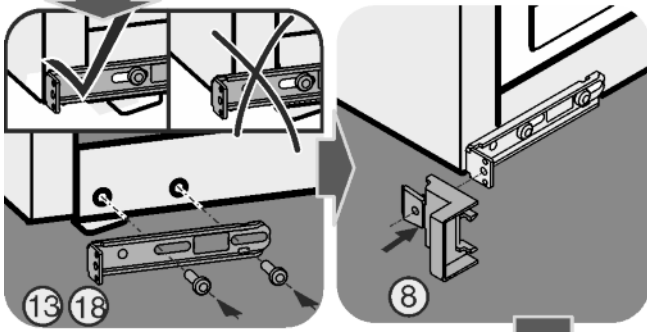
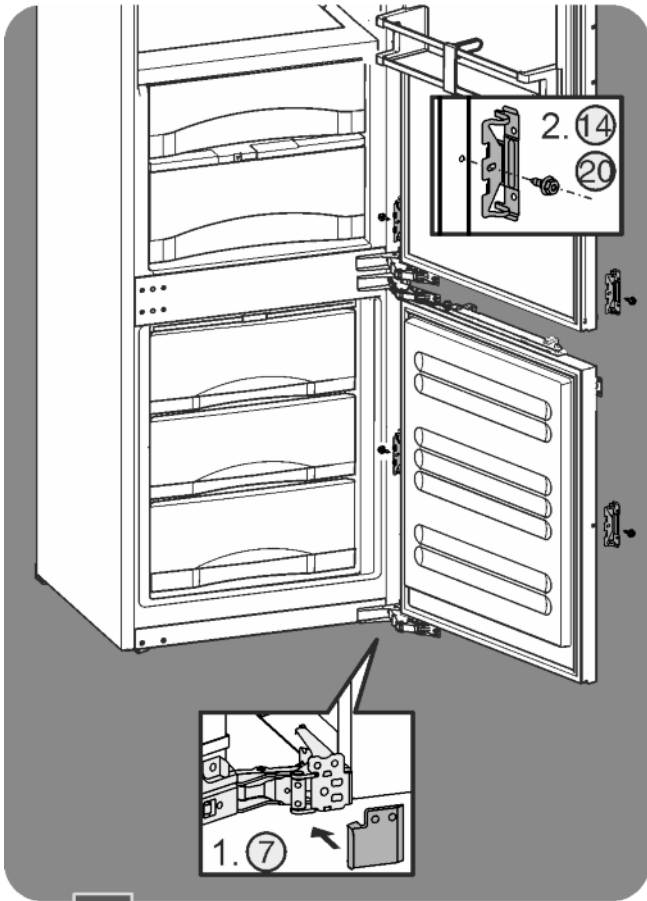
Installation

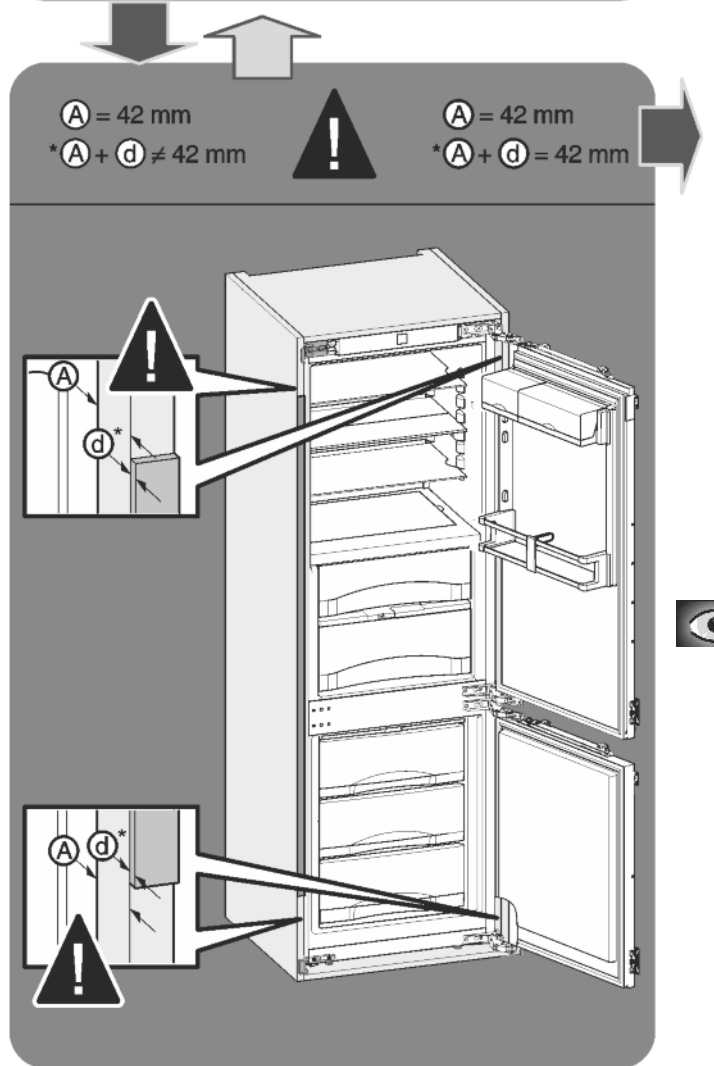
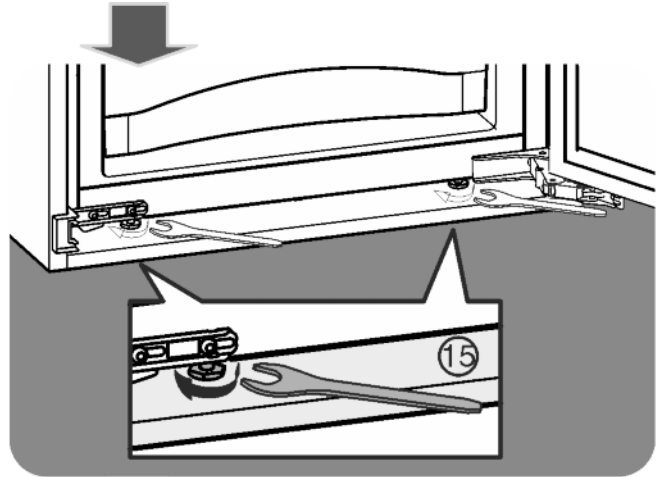
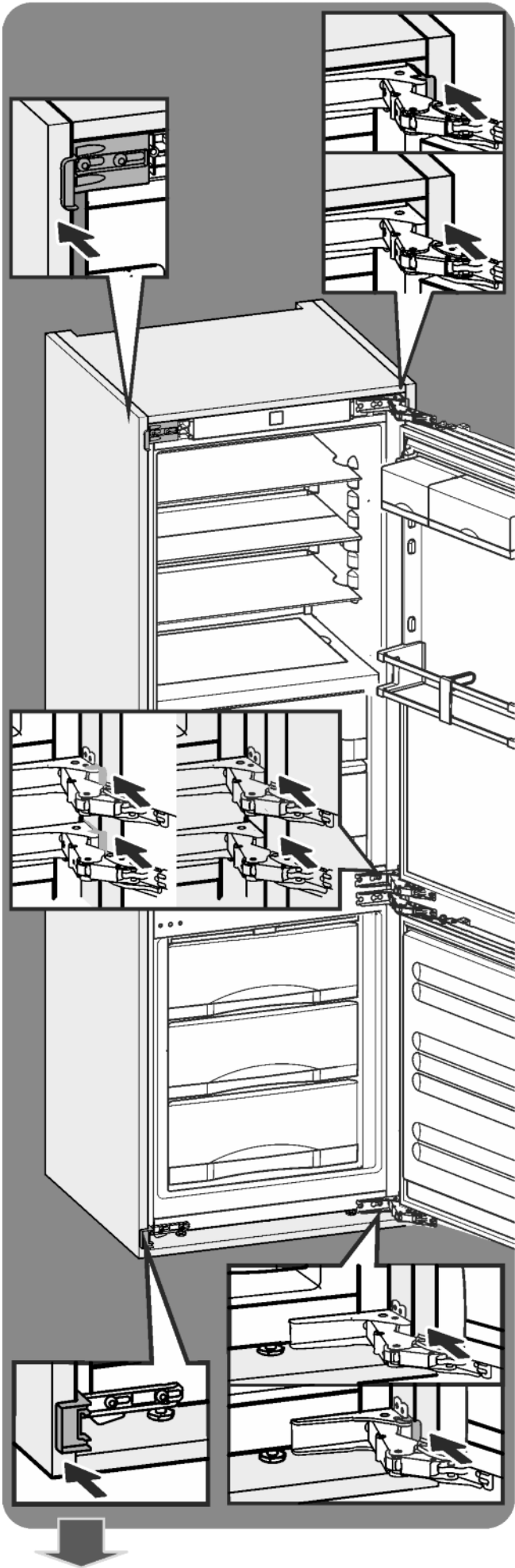
Montaje

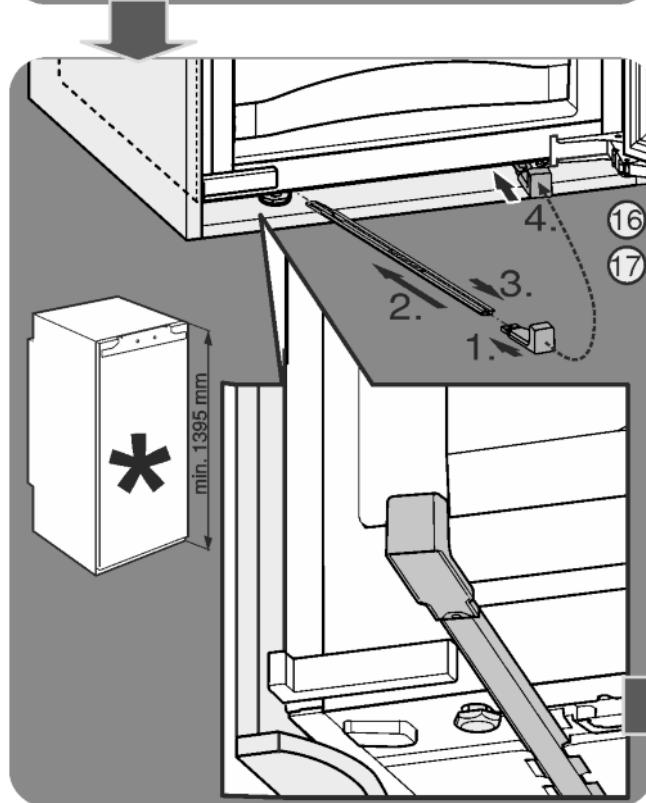
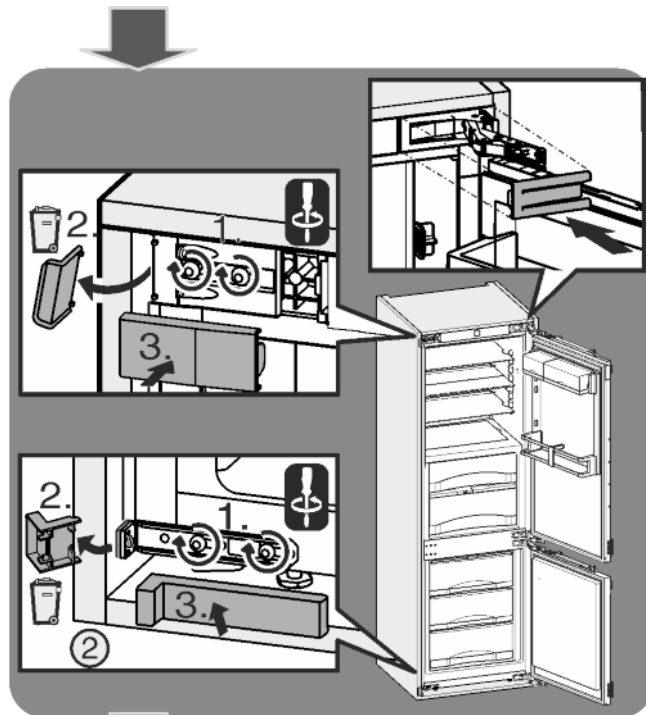
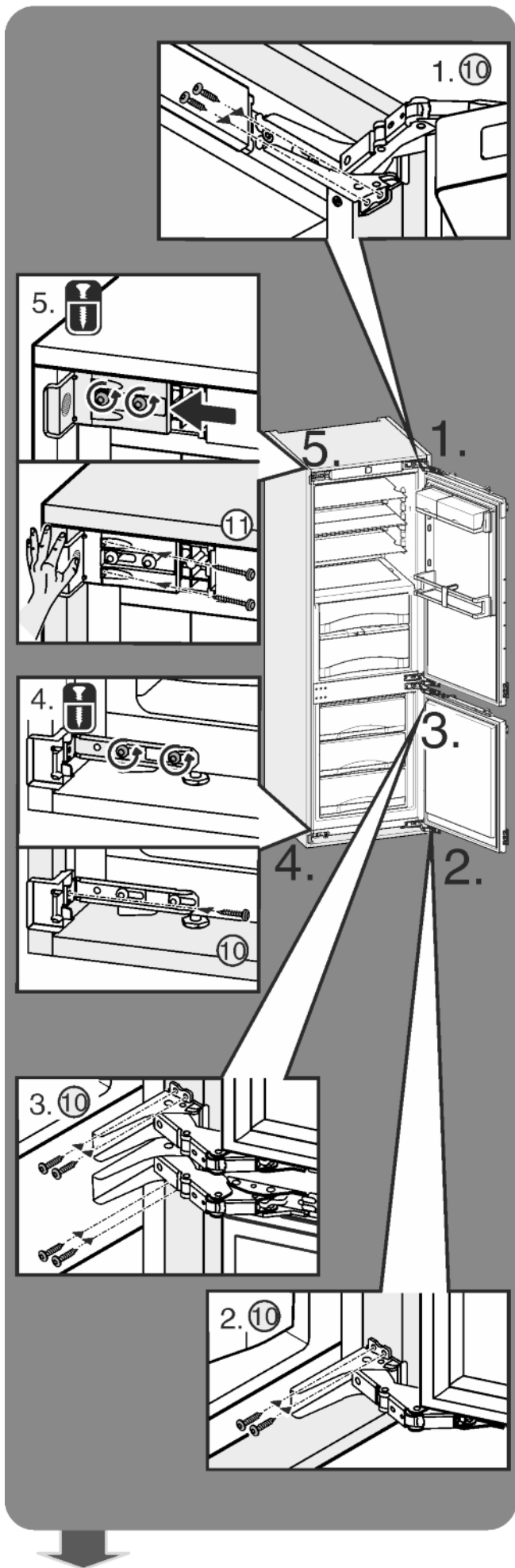
Montage

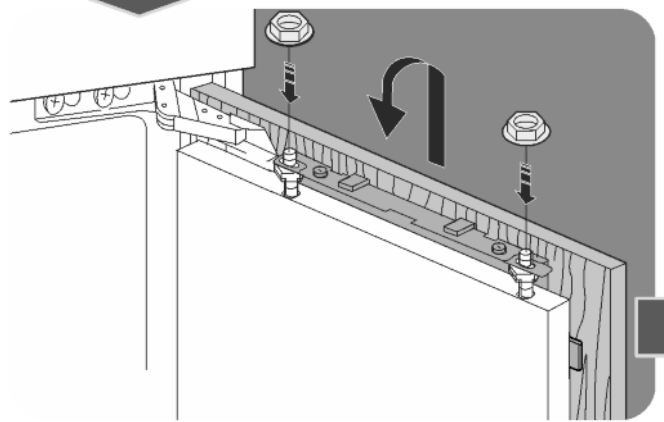
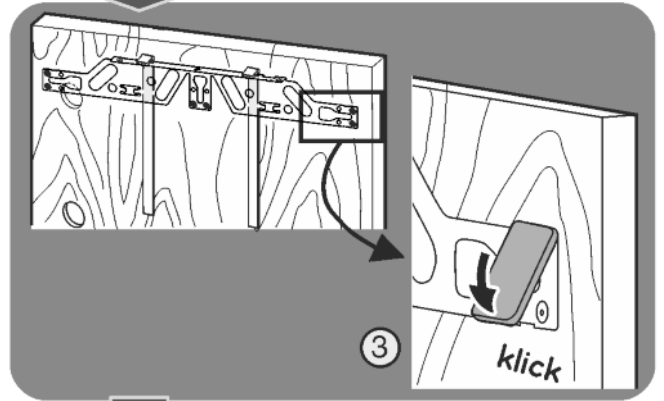
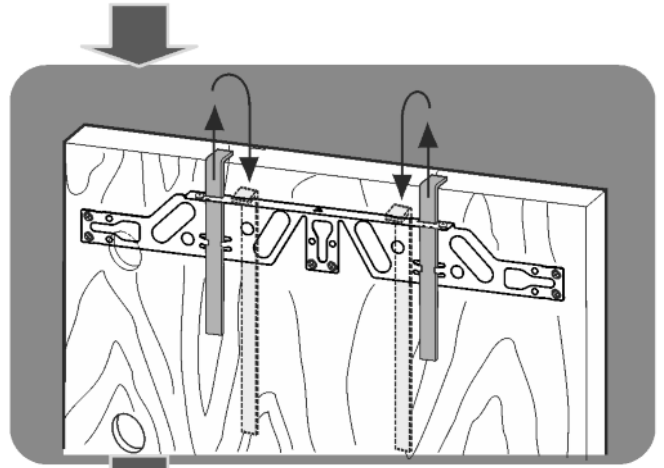
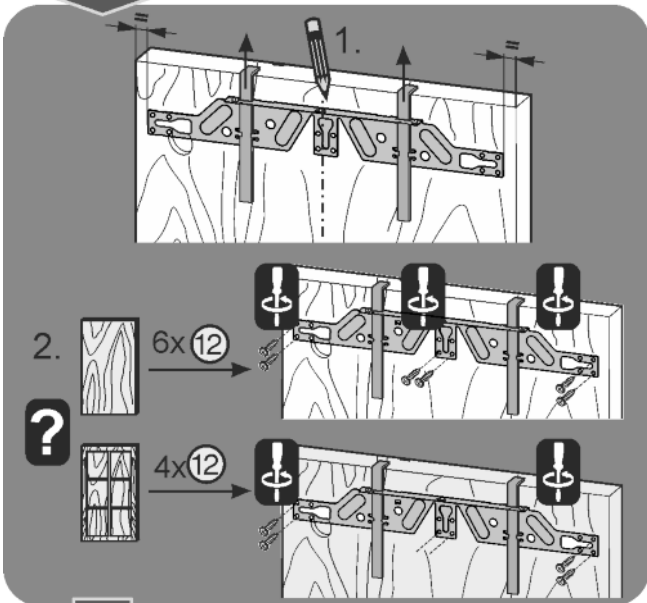
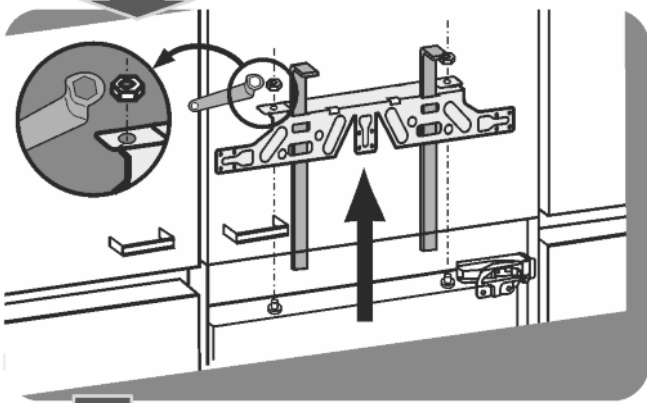
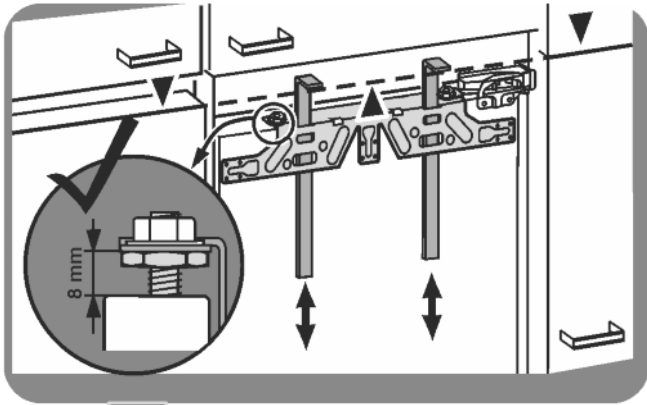
Установка

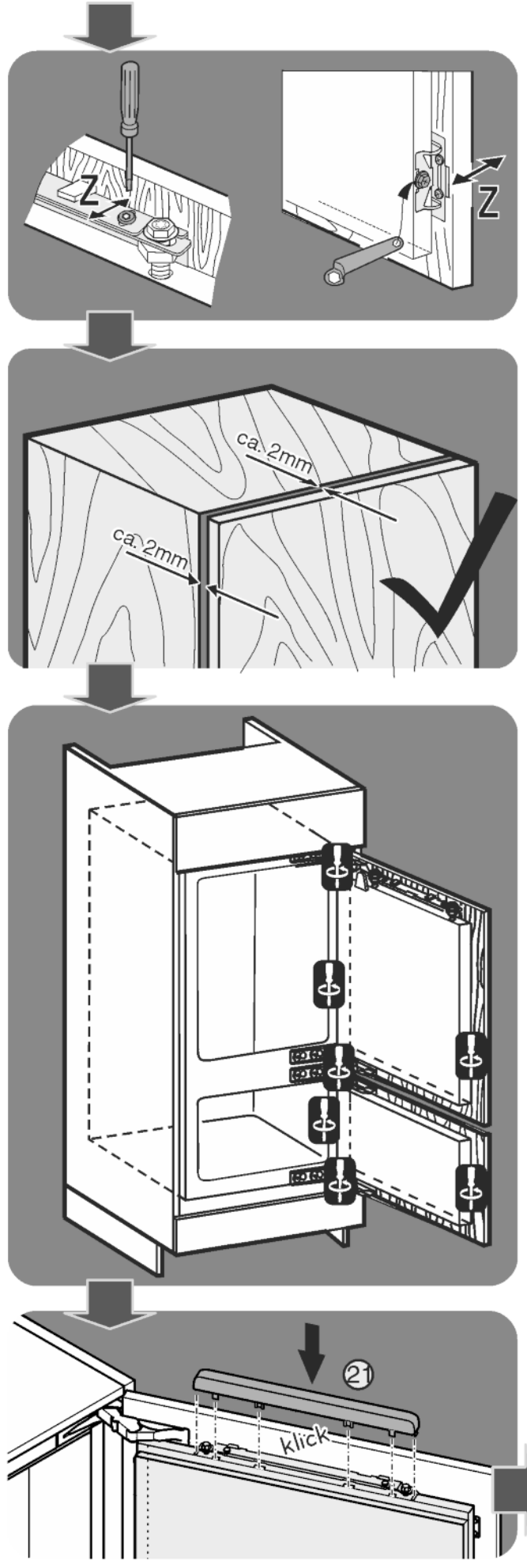
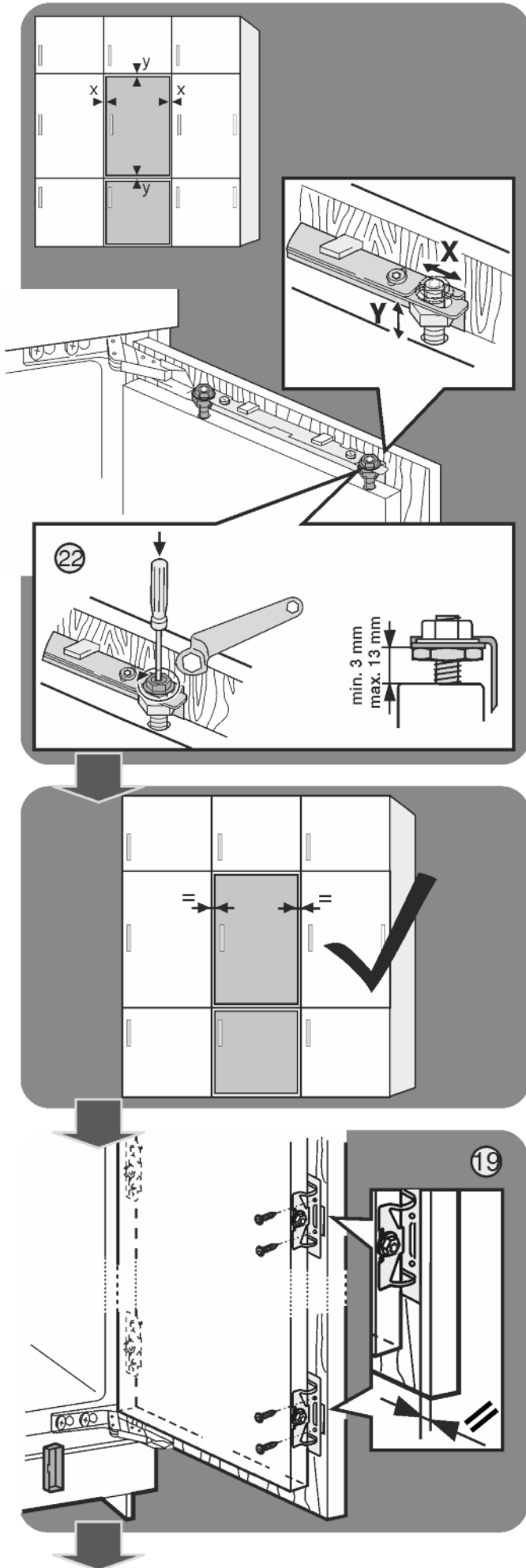




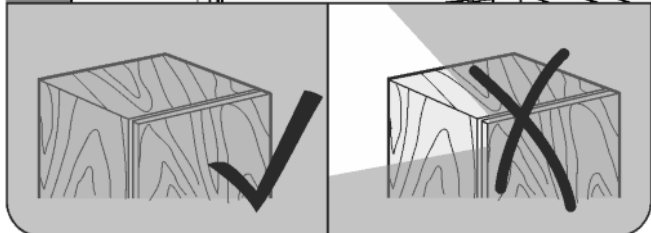
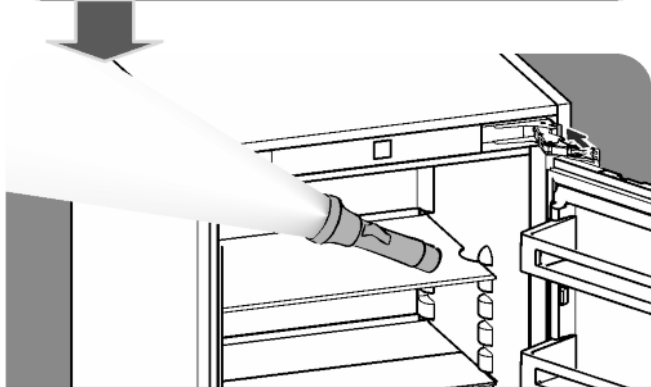
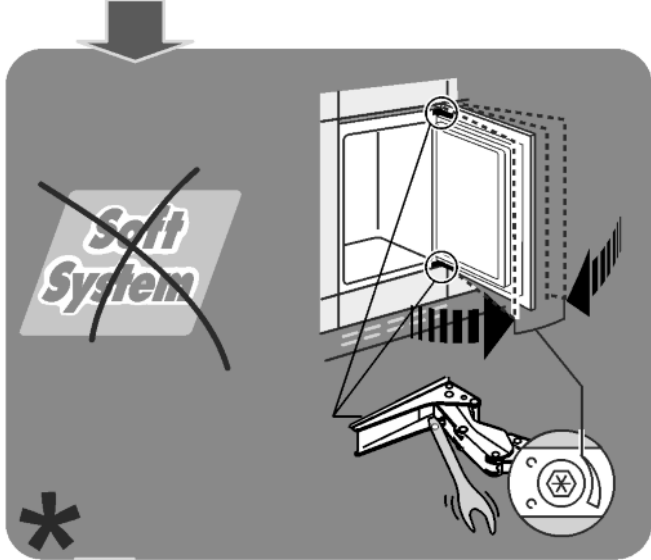
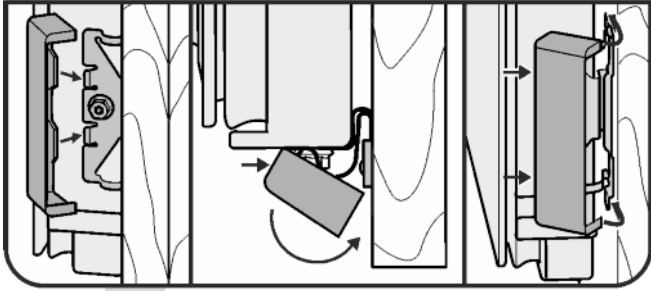
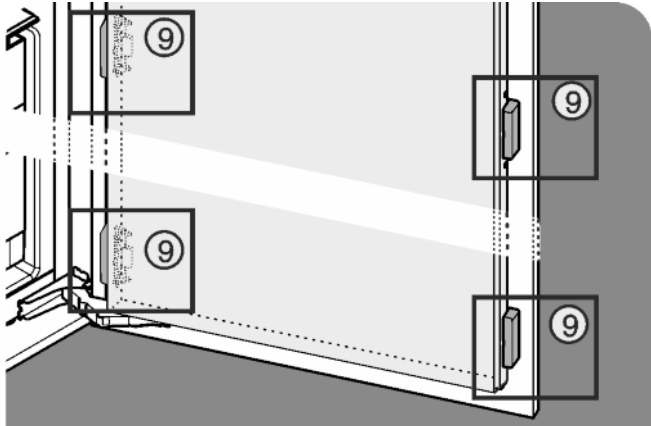














**Liebherr-Hausgeräte Ochsenhausen GmbH**

Memminger Straße 77-79

88416 Ochsenhausen

Deutschland

[home.liebherr.com](http://home.liebherr.com)